

KALISZ NA SZLAKU BURSZTYNOWYM



KALISZ W CZASACH PRZEŁOMU ER

Najstarsze ślady pobytu grup ludzkich na terenie dzisiejszego Kalisza i w jego najbliższej okolicy pochodzą sprzed 8.000 lat, z najstarszego okresu epoki kamienia. W późniejszych czasach obejmujących dalsze jej okresy oraz kolejne epoki - brązu i żelaza, społeczeństwa pradziejowe osiedlały się na tym obszarze bardzo często. Jednak szczególny rozwój sieci osadniczej (wraz z towarzyszącymi osadom cmentarzyskami) nastąpił tu na przełomie er – w okresie od I w. przed Chr. do II w. po Chrystusie. Zamieszkiwali tu wówczas – już od ponad stu lat, a później jeszcze przez kolejne półtora stulecia – przedstawiciele rozległego i jednorodnego zespołu kulturowego określanego przez archeologów mianem kultury przeworskiej, obejmującego swym zasięgiem terytorialnym Dolny Śląsk, Wielkopolskę, Kujawy, ziemie Polski środkowej oraz zachodnie połacie Mazowsza i Małopolski.



Rekonstrukcja osady ludności kultury przeworskiej w Piwonicach

Ludność tej kultury utożsamiana jest z germańskimi Wandalami, którzy osady – z drewnianymi budynkami mieszkalnymi posiadającymi przede wszystkim formę półziemianek – zakładali w pobliżu rzek, najczęściej na piaszczystych cyplach lub też na stokach dolin rzecznych. Podstawę ich gospodarki stanowiło rolnictwo i hodowla zwierząt, a kulturę materialną charakteryzowała rozwinięta wytwórczość garncarska i metalurgiczna.

Plemiona ludności kultury przeworskiej stosowały ciepłopalny obrządek pogrzebowy (początkowo z grobami jamowymi, a później także popielnicowymi) oraz praktykowały rytualne niszczenie darów grobowych (gięcie lub łamanie narzędzi i broni oraz wtórne przepalanie naczyń glinianych na stosie pogrzebowym).



Naczynia gliniane ludności kultury przeworskiej z Piwonic

Wandalowie zamieszkujący w dorzeczu środkowej Prosy utrzymywali ożywione kontakty handlowe – najpierw z Celtami, którzy od przełomu V i IV w. przed Chr. zajmowali sukcesywnie –z macierzystych obszarów leżących nad górnym Renem, Mennem i Dunajem oraz w południowo-zachodnich Czechach –coraz większe tereny ówczesnej Europy, i których niewielka grupa z plemienia Bojów osiedliła się w I w. przed Chr. na pewien czas w okolicach Kalisza (na co wskazują najnowsze badania archeologiczne potwierdzające funkcjonowanie w Jankowie mennicy celtyckiej), a później z Imperium Rzymskim (zarówno z czasów Republiki, jak i z okresu Cesarstwa).



Wyposażenie grobu kowala z cmentarzyska w Wesółkach

W rejonie Kalisza archeolodzy odkryli kilkadziesiąt osad i cmentarzysk ludności kultury przeworskiej, spośród których kilkanaście przebadanych zostało szczegółowo podczas wieloletnich prac wykopaliskowych. Tworzą one duży, zwarty kompleks określany mianem „kaliskiego skupiska osadniczego”. Jego rozwojowi sprzyjało korzystne położenie nad Prosną i jej dopływami, bowiem rzeki w tamtych odległych czasach nie tylko dostarczały wody niezbędnej w każdym gospodarstwie domowym i umożliwiały zajmowanie się rybołówstwem, ale także wykorzystywane były – z uwagi na duże zalesienie terenu – do celów komunikacyjnych i transportowych.



Lokalizacja niektórych stanowisk ludności kultury przeworskiej odkrytych przez archeologów w okolicach Kalisza

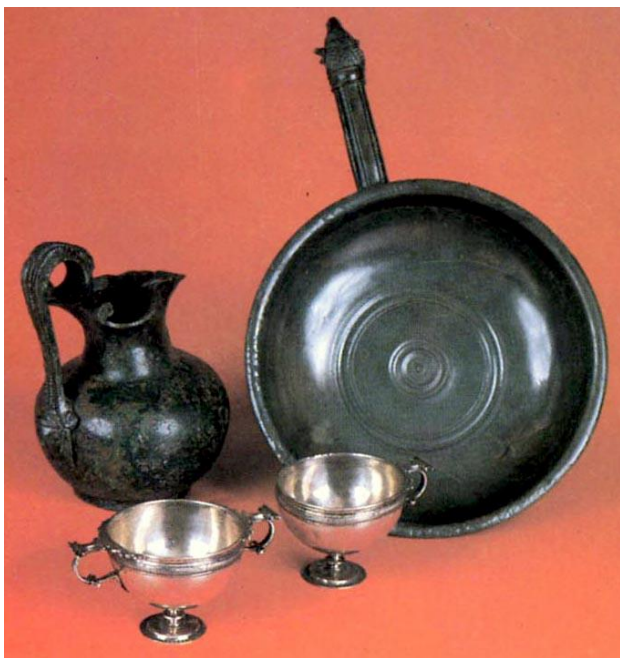
„Szlaki wodne” miały najczęściej lokalny charakter, ale niektóre z nich stanowiły dalekosiężne szlaki komunikacyjno-handlowe. Jednym z nich był szlak łączący tereny południowej Europy z wybrzeżem Bałtyku, zwany „Szlakiem bursztynowym”.



Naczynia celtyckie z cmentarzyska w Zadowicach

Dzięki kontaktom z Celtami (w okresie od III do I w. przed Chr.) w okolice Kalisza dotarły pochodzące z ich środowiska idee i nowinki techniczne, które w istotny sposób przyczyniły się do rozwoju cywilizacyjnego miejscowych społeczeństw. Docierały tutaj także liczne importowane przedmioty, które odkryte zostały podczas badań archeologicznych.

Natomiast dzięki kontaktom z Imperium Rzymskim (w czasach od I do IV w. po Chr.) na tereny dorzecza środkowej Prosy dostały się naczynia wykonane ze srebra, brązu lub szkła, liczne ozdoby, luksusowe naczynia gliniane („terra sigillata”) oraz monety i medaliony cesarzy rzymskich.



Naczynia ze srebra i brązu pochodzące z Imperium Rzymskiego

SZLAK BURSZTYNOWY

Od III w. przed Chr. pośrednikami w handlu bursztyнем i innymi towarami (m. in. futrami i skórami, miodem, woskiem, wełną i pierzem) oraz niewolnikami, byli Celtowie. To właśnie oni spopularyzowali szlak prowadzący z południa do wybrzeży Bałtyku, który od przełomu er znalazł się w rękach germańskich Wandalów. Do jego dalszego rozwoju przyczynili się Rzymianie, którzy po podboju w I w. przed Chr. terenów nad Renem i środkowym Dunajem, przejęli po Celtach handel bursztyнем, niewolnikami i różnymi towarami z ludami mieszkającymi na północ od granicy Imperium Rzymskiego.



Wymiana handlowa na Szlaku bursztynowym

Przebieg szlaku bursztynowego nie został jednoznacznie określony, ale przyjmuje się, że zaczynał się on w nadadriatyckiej Akwilei i wiódł utwardzonymi drogami rzymskimi przez alpejską Przełęcz Piro (Hrušica), Emonę (Lublana), Poetovio (Ptuj), Savarię (Szombathely), Scarbantię (Sopron) do Carnuntum (Petronell), leżącego na granicy Imperium Rzymskiego. Po jej drugiej stronie, już na terenie „Barbaricum”, prowadził on drogami polnymi i leśnymi przez Kotlinę Czeską i przez Bramę Morawską docierał w okolice Wrocławia, Opola i Kalisza, utożsamianego z Kalisią, wymienioną w połowie II w. po Chr. i zaznaczoną na mapie przez aleksandryjskiego uczonego Klaudiusza Ptolemeusza w jego dziele noszącym tytuł „Geografia”. Stąd dalsza droga wiodła przez Konin (przypuszczalna Setidava) i leżącą na Kujawach Kruszę Zamkową (domniemane Askaukalis) do przeprawy przez Wisłę w Otłoczynie koło Torunia. Stamtąd szlak prowadził już bezpośrednio na bursztynodajne wybrzeże Bałtyku nad Zatoką Gdańską oraz na Półwysep Sambijski.

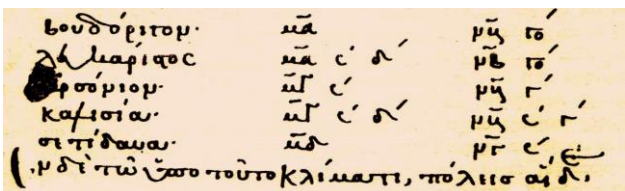
PTOLEMEUSZOWA „KALISIA”

Dzięki zapisowi i mapie Klaudiusza Ptolemeusza, Kalisz od połowy II w. po Chr. posiada udokumentowaną metrykę źródłową i szczyli się mianem najstarszego miasta w Polsce.



Mapa Klaudiusza Ptolemeusza z zaznaczoną miejscowością „Kalisia”

Pierwszą osobą, która użyła tego określenia w odniesieniu do Kalisza był nasz największy dziejopis – Jan Długosz. W swoim dziele „Roczniki, czyli kronika sławnego Królestwa Polskiego” napisał on bowiem pięćset lat temu, że: „Calis Poloniae urbs vetustissima” – „Kalisz z miast polskich najstarszy”.



Współrzędne położenia „Kalisii” na mapie Ptolemeusza

„ZŁOTO PÓŁNOCY” I KALISKA „CARRUCA”

Ze względu na starożytną metrykę źródłową miasto w 1960 r. obchodziło jubileusz „XVIII wieków Kalisza”, a po raz kolejny podobne uroczystości miały miejsce w latach 2009-2011 i odbywały się z racji „18,5 wieków Kalisza”.

Miasto było wówczas jednym z partnerów międzynarodowego projektu artystyczno-naukowego mającego na celu promocję wspólnego europejskiego dziedzictwa kulturowego. Nosił on nazwę: „Wyprawa po bursztyn. Europejski szlak kulturowy” i został zrealizowany z udziałem środków finansowych Komisji Europejskiej w ramach programu „Kultura 2007-2013”.

W wyprawie po bursztyn – po „Złoto Północy” wzięli także udział partnerzy z: Gdańska, Warszawy, Adrii (Włochy), Martina (Słowacja), Sopron (Węgry) oraz Ptuj i Lublany (Słowenia).



Bursztyn bałtycki (sukcynit)

„Złoto Północy”, czyli staropolski jantary, dziś zwany bursztynem, to skamieniała, lekka, przezroczysta, wielobarwna żywica nieokreślonych bliżej gatunków drzew (podobnych do akacji).

Największą popularnością wśród skamieniałych żywic (powstałych około 40 milionów lat temu) cieszy się bursztyn bałtycki zwany sukcyntem. Już od epoki kamienia budził on podziw oraz zachwyty i był symbolem prestiżu i bogactwa. Wykorzystywano go do produkcji ozdób i wierzono w jego magiczne i lecznicze właściwości. Należał do surowców najbardziej pożądaných i poszukiwanych.

Rzymianie uważali, że pomaga zachować młodość, urodę i zdrowie i leczyli nim gorączkę, zaburzenia snu, bóle głowy i niezbyt żołądka.

W ramach projektu „Wyprawa po bursztyn” zrealizowano dwa filmy dokumentalne, odbyły się różne wystawy (naturalnych form bursztynu oraz znalezisk archeologicznych pochodzących z okresu rzymskiego), prezentacje współczesnej biżuterii artystycznej i przedmiotów użytkowych wykonanych z bursztynu, konferencje naukowe, na których omawiano problematykę dotyczącą szlaku bursztynowego i dziejów osadnictwa w

czasach rzymskich, a także zorganizowano plenerowe widowiska historyczne z udziałem grup rekonstrukcji historycznej – legionistów rzymskich i wojowników z obszaru „Barbaricum” oraz repliki rzymskiego wozu podróżnego, wykonanego przez kaliskich rzemieślników W. i M. Machowiczów i dziś prezentowanego w miejscowym ratuszu..



Kaliska replika wozu rzymskiego w typie „carruca”

Został on wykonany na podstawie kopii rzymskiej, podróżnej „carruci” znajdującej się obecnie na wystawie muzealnej w Mindelsheim pod Monachium.



Wydawca:

Miasto Kalisz – Wydział Kultury i Sztuki, Sportu i Turystyki

Tekst:

Jerzy Aleksander Splitt

Ilustracje:

Archiwum projektu „Wyprawa po bursztyn”

(A. Kędzierski, R. Żukowski, M. Kościelniak)

Druk:

XXXXXXXXXXXXXXXXXX



■ GDAŃSK

■ KALISZ

PETRONELL ■

■ MARTIN

■ SOPRON

■ PTUJ

AKWILEA ■

■ LUBLANA

ADRIA ■

■ RZYM